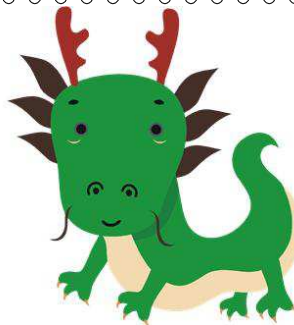


# ほっとひととき



平成24年 1月 第78号



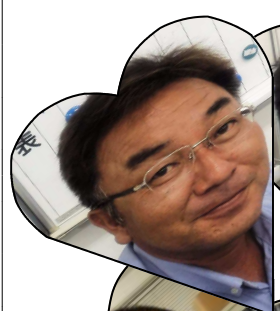
高村次長

新年明けましておめでとうございます。  
社員を代表して、ご挨拶申し上げます。  
今年は辰年ですので、  
皆さまの運気がますます登り龍の様に  
上がっていくように祈っております。  
ガスのことはもちろんですが、ガス以外で  
お困りの事がございましたら、何でもお気軽にご連絡ください。  
今年も、どうぞ宜しくお願いいたします。

谷澤社員

藤野社員

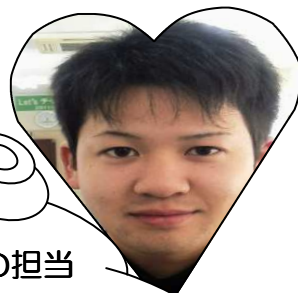
上村社員



江原社員

河野社員

岩瀬社員



新人の中村です。  
今年から、自分の担当  
区域を任せてもらえる事  
となりました。  
国家資格の液化石油ガス設備士  
免状も取得しておりますので、  
お気軽に、お尋ねください。  
よろしくおねがいします。

## 水道管凍結にご注意！！

水道局でも、広報車で水道管の凍結予防のお知らせを回っているようですが、今一度お知らせします。もし、水道管やお湯の配管が剥き出しになっている、お宅がありましたら、直ぐにお電話ください。ツバメガスで安く、手早く、きれいに剥き出しの配管に保温剤を取付致します。

もし、水道管が破裂し水漏れしたら、応急処置！として、水道メーターボックスの中の止水栓を右回りに締めてください。（家全体の水道が止まります。）

もし、止水栓が堅くて回せない時は、無理に回さないでください。栓が折れる場合がありますので、そんなときは、漏れ箇所にタオルなどを巻き付けたら、水が飛び散らずに良いようです。寒波が来て、破裂してからでは大変ですから、もう一度点検して見ては、いかがですか？

本日も我が家は晴天なり！



## 子ども名義の口座を開く

最近の小学生に「ほしいもの」を尋ねると、「別にない」と答える子どもが少なくないようです。「むやみにほしがってはいけない」という親のしつけもあるでしょうし、幼い頃から不自由さを経験していないことも関係しているようです。子どもたちも先行き不安な時代を生きています。我慢してお金を貯め、本当にほしいものを手に入れる喜びを子どものうちから味わっておくのは、お金と上手に付き合っていく一つの方法ではないでしょうか。

お年玉の使い道として、最近は「貯蓄」する子どもが増えているようです。あるご家庭では、貯金したいという小学生のお子さんと一緒に銀行に行き、子ども名義の口座を開設したそうです。手続きに必要な印鑑は子ども自身がお年玉で買い、通帳やキャッシュカードは親が管理して、子どもが銀行を利用す

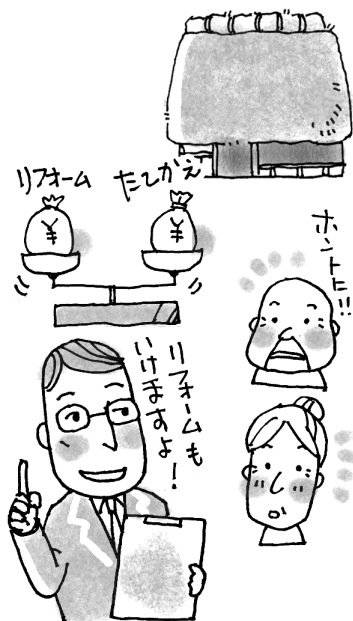


るときは親もついていく。ATMでの入出金方法に加え、通帳を窓口で預けて現金を引き出す方法も教えたのは、ATMに慣れてしまうと、いつでも簡単に好きなだけお金が引き出せるというゲーム感覚を持ってしまふかもしれないからだそうです。

授業でお金の勉強をする学校もあるようですが、まだまだ一部です。自分のお金を銀行に預けることで金融機関の役割を体験したり、利息について勉強したり、何より自分で自分のお金を管理していく習慣が身につけばお子さんの将来に役立つでしょう。

## リフォーム

## 相談所



建て替えかリフォームかの判断基準の一つは予算でしょう。単純に新しくきれいにしたいだけなら、設備や内装、間取りをできる限りシンプルにしたりリフォームでコストダウンを図れます。しかし、築年数の古い家を快適な住まいにするリフォームは大きかりになることが多く、耐震や基礎補強といった避けられない工事が発生すればその分コストは高くなります。

さらに経年劣化が激しい場合、家の解体後に雨漏りやシロアリ被害が明らかになったり、リフォームに必要な構造上の問題が出てきたりと、追加工事が発生するケースがほとんどです。

古い家の場合、リフォームの見積もり金額の1割程度を予備費として考え、予備費までを含んだ金額で建て替えとリフォームを検討されることをおすすめします。

かなり古い家です。  
リフォームより建て替えるほうがいいでしょうか？

# 食材図鑑

## 食材図鑑

# 葱（ねぎ）



白ねぎ

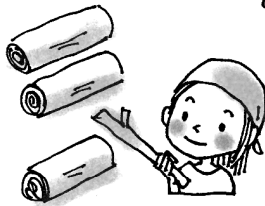
日本では古くから薬味として用いられるねぎは私たちの食生活になじみが深く、冬の鍋料理にも欠かせない食材の一つです。硫化アリルを成分とする独特の辛味と匂いが特徴で、料理の脇役としてはもちろん、青ねぎのねぎ焼き、白ねぎのスープといった主役にもなる食材。一年中流通していますが本来は冬の野菜です。

「ねぎ」と一口言っても種類はいろいろで、大きくは「根深ねぎ」と「葉ねぎ」に大別されます。根深ねぎはむかしから関東で栽培され、おもに白い部分を食べます。「白ねぎ」や「長ねぎ」とも呼ばれ、太くて風味が強いことが特徴です。それに対して関西では、緑の葉の先端まで食べられるやわらかい葉ねぎが栽培されてきました。「じばら」や「青ねぎ」とも呼ばれます。かつては「関東は白、関西は緑」という食文化でしたが、輸送手段の発達や人の移動によって東西がミックスされ、今では料理に合わせてねぎを使い分けるようになりました。

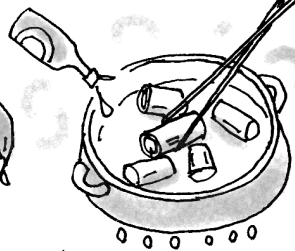
年末あたりからよく出回るのが泥つきのねぎ。洗ったねぎより日もちがよく、そのまま土中に埋めておけば春まで長期保存が可能です。



①ねぎは5cm長さに切る



②鍋にオリーブオイルを熱し、ねぎを入れて表面に焼き色をつける



③②にコンソメ、ねぎがヒタヒタになる程度の水、ローリエを入れ、ねぎがやわらかくなるまで煮る



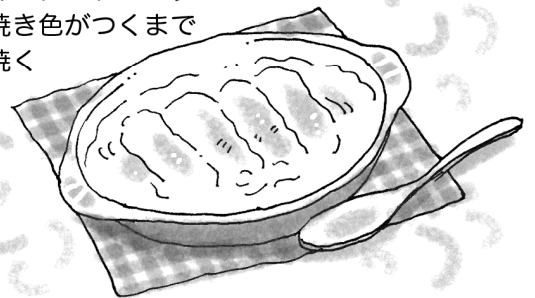
- 材料 (2人分)**
- 白ねぎ ..... 2本
  - コンソメ (顆粒) ..... 小さじ1
  - ローリエ ..... 1枚
  - バター ..... 大さじ1
  - 小麦粉 ..... 小さじ2
  - 牛乳 ..... カップ1
  - 塩・こしょう ..... 少々
  - 粉チーズ ..... 適量
  - オリーブオイル ..... 大さじ1/2
  - 水 ..... 適量

④ホワイトソースを作る。別の鍋にバターを溶かし、小麦粉をふり入れ、約2分間木ベラでよく混ぜ合わせる。牛乳を少しずつ加えてのぼし、とろみがつくまで木ベラで混ぜながら少し煮詰め、塩・こしょうで味を調える



※途中で煮汁がなくなったら水を加える

⑤耐熱容器にねぎを入れてホワイトソースをかける。粉チーズをたっぷりふって、オーブントースターで焼き色がつくまで焼く



# 毎日の暮らしに幸せを供給すること。それが私たちの仕事です。 ★九州、山口を結ぶ、ツバメガスグループのネットワーク。★

- ★ 本社
- 支店
- 関連会社



## ツバメガスグループの概要

- ・ 供給エリア九州6県（沖縄を除く）及び山口（全24事業所）
- ・ 直売部門（18事業所）・ 卸売部門（約3000店）
- ・ 供給世帯 約4万世帯 グループ全体約25万世帯

今年も、宜しくお願いいたします。

ガスエコ。+ 太陽光発電

知って得する情報やガスのワンポイント  
アドバイスなど、ホームページで多数 公開中

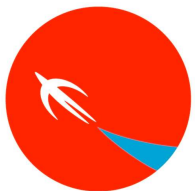


毎月更新

ツバメガス 山口

検索

[www.tsubamegas-f.co.jp](http://www.tsubamegas-f.co.jp)  
ツバメガスグループ



株式会社 ツバメガス山口

住所 下関市稗田西町10番7号

TEL083-252-0928 FAX083-253-7545

